

TD 404 DD

NÁVOD K POUŽITÍ
PŘÍRUČKA PRO UŽIVATELE



Thorens GmbH

Lustheide 85 · 51427 Bergisch Gladbach · Německo
www.thorens.com · info@thorens.com

THORENS[®]
www.thorens.com

OBSAH	Strana
Obsah	2
Vážený zákazníku společnosti Thorens	3
Záruka	4
Bezpečnostní pokyny	5
Thorens TD 404	6
Vybalení a montáž přehrávače	7
Raménko a snímač	10
Nastavení a seřízení raménka gramofonu	12
Montáž snímače	15
Nastavení výšky raménka (VTA)	16
1. Uvolnění základové aretace	17
2. Uvolnění fixace raménka gramofonu	18
3. Nastavení výšky raménka gramofonu	19
4. Nastavení výšky raménka	20
5. Nastavení azimutu	21
Instalace gramofonu	22
Elektrické připojení	23
Provoz gramofonu	25
Elektrický zvedák	26
Nastavení spínacího bodu koncové vypínacího spínače	27
Regulace rychlosti	28
Technické údaje	29

VÁŽENÝ ZÁKAZNÍKU SPOLEČNOSTI THORENS,

Děkujeme vám za důvěru v náš produkt, gramofon TD 404. Zakoupením tohoto gramofonu jste získali přesný přístroj pro přehrávání gramofonových desek, který musí být za účelem splnění svého úkolu zacházeno a instalováno s péčí. Pohon a raménko zaručují nejvyšší kvalitu i po letech používání.

Je pochopitelné, že chcete začít poslouchat hudbu co nejdříve, ale prosíme vás: Před prvním použitím si prosím pečlivě přečtete tento návod, abyste mohli přehrávač optimálně využívat a dlouho se z něj těšit.

Snažili jsme se do tohoto návodu zahrnout vše potřebné a užitečné informace.

Pokud máte další otázky, na které zde nenajdete odpověď,

obraťte se přímo na svého prodejce nebo napište na adresu info@thorens.com . Váš tým Thorens

ZÁRUKA

Platí zákonné záruční podmínky. Pokud se během záruční doby vyskytne závada na vašem zařízení, informujte o tom svého prodejce a uveďte druh poruchy. Pokud nelze závadu odstranit na místě zasláním příslušné náhradní součástky v případě jednoduchých závad, zašlete zařízení po konzultaci v originálním obalu společnosti Thorens. Pokud již nemáte originální obal, můžete si jej za poplatek objednat u společnosti Thorens. Zásilka musí být zaslána na náklady odesílatele. Zásilky zasláné na náklady příjemce nebudou přijaty. Zpětná zásilka bude zaslána na náklady odesílatele. Nikdy nezasílejte gramofon bez transportních zajišťovacích šroubů.

Škody způsobené nedodržením návodu k obsluze nebo vnějšími mechanickými vlivy, jakož i škody způsobené přepravou nejsou kryty zárukou. Záruka se vztahuje pouze na pohon a motor včetně napájecího zdroje. Tonearmy a snímače mají záruku poskytovanou příslušným výrobcem.

V případě dalších dotazů je vám náš servis kdykoli k dispozici.

DŮLEŽITÉ!

USCHOVEJTE OBAL ZAŘÍZENÍ PRO PŘÍPAD, ŽE BY BYLO TŘEBA ZAŘÍZENÍ BALIT PRO PŘEPRAVU.

V TAKOVÉM PŘÍPADĚ ODSTRAŇTE DESKU Z PŘÍSTROJE A VLOŽTE JI DO PŮVODNÍHO OBALU NA DNĚ KARTONU.

VAROVÁNÍ!

Aby se zabránilo nebezpečí požáru nebo poškození elektrickým proudem, nesmí být zařízení vystaveno vlhkosti nebo dešti. Před zapnutím zařízení se ujistěte, že je na napájecím adaptéru nastaveno správné napětí pro vaši zemi (115 V/230 V).

BEZPEČNOSTNÍ POKYNY

PŘED PRVNÍM POUŽITÍM SI JE POZORNĚ PŘEČTĚTE!

UPOZORNĚNÍ

Aby se zabránilo úrazu elektrickým proudem, nesmí být kryt otevřen. Uvnitř zařízení nejsou žádné části, které by mohly být udržovány uživatelem.

VAROVÁNÍ

ABY SE PŘEDCHÁZELO NEBEZPEČÍ POŽÁRU A ÚRAZU ELEKTRICKÝM PROUDEM, NESMÍ BÝT ZAŘÍZENÍ VYSTAVENO DEŠTI NEBO VLHKOSTI.



VYSVĚTLENÍ GRAFICKÝCH SYMBOLŮ

Symbol blesku s šipkou směřující dolů do rovnostranného trojúhelníku varuje před „nebezpečným napětím uvnitř skříně, jehož výše je dostatečná k ohrožení osob úrazem elektrickým proudem.



Vykřičník uvnitř rovnostranného trojúhelníku upozorňuje na důležité pokyny pro obsluhu a údržbu v příloženém návodu k obsluze.



Tento elektronický výrobek splňuje platné směrnice pro získání značky CE. Všechny nezbytné zkoušky

2011/65/EU a (EU)2015/863



DŮLEŽITÉ: LIKVIDACE ELEKTRICKÝCH ZAŘÍZENÍ SPOTŘEBITELI V DOMÁCNOSTECH V RÁMCI EU

Tento symbol na výrobku nebo jeho obalu znamená, že tento výrobek nesmí být likvidován spolu s ostatním odpadem. Je proto vaší povinností odevzdat zařízení na příslušném místě pro likvidaci nebo recyklaci všech druhů elektrických zařízení (např. ve sběrném dvoře). Oddělený sběr a recyklace vašich starých elektrických zařízení v době jejich likvidace přispívá k ochraně životního prostředí a zajišťuje, že jsou recyklována způsobem, který nepředstavuje žádné nebezpečí pro zdraví lidí a životní prostředí. Další informace o tom, kde můžete odevzdat staré elektrické spotřebiče k recyklaci, získáte u místních úřadů, ve sběrných dvorech nebo v místě, kde jste zařízení zakoupili.

THORENS TD 404

Precizní gramofon Thorens TD 404 kombinuje nejmodernější technologii s mimořádným komfortem obsluhy a špičkovým raménkem TP 160.

Masivní talíř s charakteristickým designem je poháněn stejným motorem, který pohání také talíř modelu TD 124 DD. Přesný a rychlý elektrický zvedák a bezdotykové koncové vypínání, které na konci strany desky zvedne rameno a zastaví motor, jsou integrovány stejně jako možnost přehrávání starých desek 78 otáček.

Zařízení disponuje symetrickými a nesymetrickými výstupy v provedení XLR a Cinch. Standardní napájecí zdroj lze volitelně nahradit externím lineárním napájecím zdrojem, který je dodáván také s modelem TD 124 DD.

VYBALENÍ A MONTÁŽ POHONU

Opatrně vyjměte zařízení a veškeré příslušenství z obalu.

Pozor: Externí napájecí zdroj je uložen v samostatné přihrádce uvnitř polystyrenového obalu.

K zařízení jsou navíc přiloženy dva různé imbusové klíče (1,5/2,5 mm) a kovový kolík pro nastavení výšky raménka gramofonu (obr. 1). Tyto nástroje jsou potřebné pro nastavení výšky raménka gramofonu.

V dalším kroku nasadíte kryt proti prachu. Pokud chcete zařízení používat bez krytu proti prachu, tento krok přeskočte.

K tomu vyjměte kryt a panty z obalu a nainstalujte kryt podle následujících pokynů:



Nejprve připravte oba panty a zasuňte jejich otevřenou stranou do vybrání připravených v zadní stěně krytu (obr. 2). Kryt přitom nejlépe položte na rovnou plochu, např. na stůl.

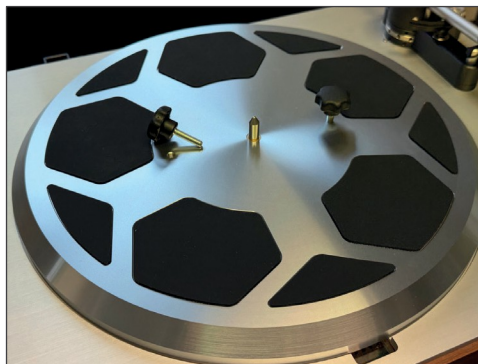
Nyní vezměte takto připravený kryt a opatrně zasuňte spodní část pantů do příslušných vodiček na rámu.

Nasazení talíře gramofonu

Talíř gramofonu je dodáván samostatně zabalený v kartonu a před použitím je nutné jej nasadit. Na horní straně jsou dva závitové otvory pro dodané upevňovací šrouby, které usnadňují přesné nasazení talíře na osu motoru (obr. 3).



Obr. 2 Nasazení pantů krytu



Obr. 3 Talíř gramofonu s upevňovacími šrouby pro nasazení

Držte desku oběma šrouby a opatrně ji nasadte na osu (obr. 4).

Po nasazení lze hladkost chodu ložiska zkontrolovat několika ručními otočeními.

Poznámka: Talíř musí klouzat po ose bez naklonění. Při tom nesmí být na osu vyvíjen žádný tlak.

Tím je pohon připraven k provozu a lze nastavit raménko.



RAMENO A SYSTÉM SNÍMAČE

Zařízení neumísťujte do blízkosti zdrojů tepla, jako jsou například topení nebo vývody teplého vzduchu, ani na místa, která jsou vystavena přímému slunečnímu záření, nadměrnému prachu, vlhkosti, dešti, mechanickým nárazům nebo vibracím.

Pokud se do krytu dostane kapalina nebo pevný předmět, musí být zařízení před dalším použitím zkontrolováno odborníkem. Kryt proto neotvírejte sami.

Pokud je zařízení přemístěno z chladného do teplého prostředí nebo je umístěno na velmi vlhkém místě, může dojít ke kondenzaci vody uvnitř zařízení.

Zařízení pak nebude fungovat správně. Proto zařízení vždy nechte alespoň hodinu stát na teplém místě, aby se případná kondenzovaná voda odpařila.

Vypněte zařízení, pokud chcete připojit nebo odpojit napájecí kabel nebo audio kabel.



Obr. 5 Nový raménko TP 160

Opláchněte kryt, přední panel a ovládací prvky měkkým hadříkem navlhčeným v mírném mýdlovém roztoku. Nepoužívejte drátěnky, drátěné kartáče a rozpouštědla, jako je alkohol nebo benzín, protože by mohly poškodit povrch krytu.

Protizávaží raménka bylo pro přepravu odstraněno a zabaleno samostatně.

Závaží ramene TP 160 se skládá ze tří částí, aby bylo možné bezpečně vyvážit snímače s různou vlastní hmotností. V závislosti na hmotnosti použitého snímače lze k velkému hlavnímu závaží připevnit pomocí dvou šroubů přídatné závaží (obr. 6). Jako přídatná závaží jsou dodávána dvě závaží různé tloušťky. Doporučuje se zvolit celkovou hmotnost tak, aby byla co nejbližší ložisku ramene gramofonu, aby se minimalizoval pákový efekt na rameno. Pokud je nutné pro dosažení rovnováhy vytočit závaží daleko dozadu na rameni, mělo by být zatíženo jedním z přídatných závaží.



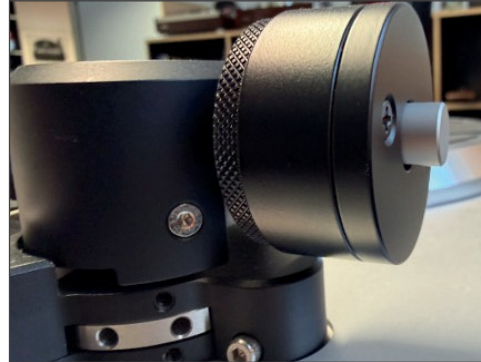
Obr. 6 Protizávaží s namontovaným přídatným závažím a druhým přídatným závažím.

Poznámka: k hlavnímu závaží lze připevnit pouze jedno z obou přídatných závaží.

NASTAVENÍ A SEŘÍZENÍ RAMEN

Pro správné nastavení ramene postupujte následovně:

01. Pokud tak již neučinil váš prodejce, namontujte vybraný snímač podle pokynů výrobce do hlavice TP 160, ale ponechte nasazenou ochranu jehly. Hlavice TP 160 nabízí držák se dvěma podélnými otvory pro snímače se standardním upevněním ½ palce (cca 12,5 mm).
02. Na zadní konec raménka přivařte protizávaží (obr. 7).
03. Otočte nastavovací kolečko pro antiskating na pravé zadní straně ložiska raménka na hodnotu 0 (nula).
04. Zajistěte rameno a sklopte zvedací páku dopředu, aby rameno gramofonu již nespočívalo na zvedací lavici.
05. Uvolněte aretaci ramene gramofonu a opatrně rukou vyved'te rameno z klidové polohy pomocí prstové páčky, aby se mohlo volně pohybovat nahoru a dolů.



V závislosti na poloze protizávaží bude rameno táhnout buď dopředu dolů, nebo nahoru. Hrubou korekci polohy proveďte otočením protizávaží.

06. Pokud nehrozí nebezpečí, že by se snímač dotkl talíře gramofonu nebo podvozku, sejměte kryt jehly.
07. Nyní otáčejte protizávažím, dokud rameno gramofonu nezačne volně vznášet a samo se nevrátí do rovné polohy. Pokud rameno směřuje nahoru, otočte protizávažím mírně proti směru hodinových ručiček, pokud směřuje dolů, otočte protizávažím opačným směrem, dokud není vyvážené a nesměřuje ani nahoru, ani dolů. Tím je dosaženo nulové polohy.
08. Vraťte rameno do klidové polohy na podpěru a zajistěte jej.
09. Na protizávaží se nachází kroužek se stupnicí pro přítlačnou sílu v pondech, který se pohybuje nezávisle na hmotnosti

. Nyní otáčejte pouze tímto kroužkem, aniž byste otáčeli celou závaží, dokud nebude 0 nahoře naproti značce na ložiskovém bloku raménka gramofonu.

10. Požadovaná přitlačná síla se nastaví otočením protizávaží jako celku, dokud se nahoře nezobrazí odpovídající číslo. Odpovídající hodnoty vám sdělí dodavatel vašeho snímače. Například u snímačového systému Thorens TAS 1600 je doporučená přitlačná síla 2p, což znamená, že protizávaží otočíte, dokud se nahoře nezobrazí číslo 2. (Obr. 8)
11. Nyní nastavte antikating podle doporučení dodavatele vašeho gramofonového přenosky (obr. 9). Obecně lze říci, že u eliptických jehel by hodnoty přitlaku a antikatingu měly být stejné, zatímco u modernějších jehel se od toho často odchylují. Pro jistotu se obraťte na svého prodejce nebo výrobce gramofonové přenosky.



Obr. 8 Nainstalované protizávaží se stupnicí pro přitlačnou sílu (hodnota 2) a nastavovacím kolečkem pro magnetický antikating.



Obr. 9 Nastavovací kolečko pro antikating

INSTALACE SNÍMAČE

Instalace požadovaného snímače vám rád provede váš specializovaný prodejce. Pokud si ji chcete provést sami, budete potřebovat seřizovací šablonu pro nastavení přesahu.

Pro připojení snímače se čtyři barevně označené připojovací vodiče nasunou na příslušné připojovací kolíky snímače.

Pokud snímač nemá barevné označení, připojte jej podle následujícího schématu: R pravý kanál

(signál +) → červená

G pravý kanál (zem/signál -) → zelená

L levý kanál (signál +) → bílá

G levý kanál (zem/signál -) → modrá

Při všech těchto nastaveních postupujte velmi opatrně, abyste nepoškodili jehlu snímače!

NASTAVENÍ VÝŠKY RAMEN A (VTA)

Výměna snímače může vyžadovat korekci výšky ramene. Obecně platí, že při přehrávání gramofonové desky by rameno mělo být při pohledu z boku rovnoběžné s povrchem desky. Pokud tomu tak není, protože nový snímač je vyšší nebo nižší, je nutné výšku ramene odpovídajícím způsobem upravit.

U raménka Thorens TP 160 jsou k tomu zapotřebí dva imbusové klíče (1,5 mm a 2,5 mm) a kovový kolík (obr. 1). Všechny tyto nástroje jsou součástí dodávky. K kontrole rovnoběžnosti je vhodný např. trojúhelník nebo průhledná šablona s vytištěnými rovnoběžnými čarami.

Zde je popsáno nastavení výšky TP 160. Po uvolnění tří šroubů lze výšku ramene nastavit bez použití nářadí.

1. ZÁKLADNÍ ZAJIŠTĚNÍ U UVOLNĚNÍ

Označený šroub povolte pomocí dodaného 2,5 mm imbus klíče, ale neodstraňujte jej (obr. 10).



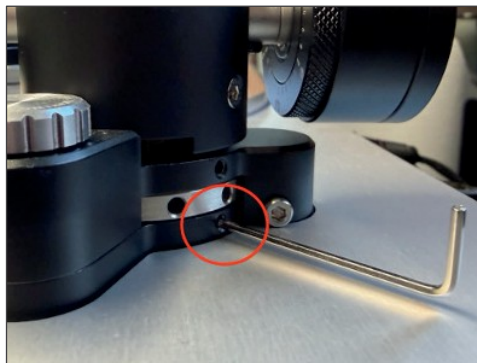
Obr. 10 Základní aretace na raménku gramofonu

2. Uvolnění fixace raménka

K tomu je třeba uvolnit oba šrouby vpravo a vlevo na základně ramene pomocí přiloženého 1,5mm imbusového klíče. Ani v tomto případě nesmí být tyto šrouby v žádném případě odstraněny.

Oba šrouby se nacházejí pod stříbrným kroužkem na základně ramene. Jeden je vně a druhý uvnitř směrem k talíři.

Důležité: Dbejte na to, abyste uvolnili pouze šrouby pod stříbrným prstencem s otvorem!

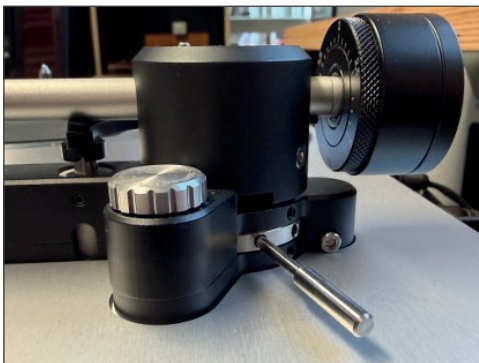


Obr. 12 Poloha vnitřního zajišťovacího šroubu

3. NASTAVENÍ VÝŠKY RAMEN

Nyní lze otočením stříbrného prstence s otvorem rameno zvednout (otočením doleva) nebo snížit (otočením doprava). K tomu je nejlepší použít přiložený kovový kolík (obr. 13). Prstenec lze však otočit i rukou.

Jakmile je výška správná, všechny šrouby znovu ručně utáhněte.



e.

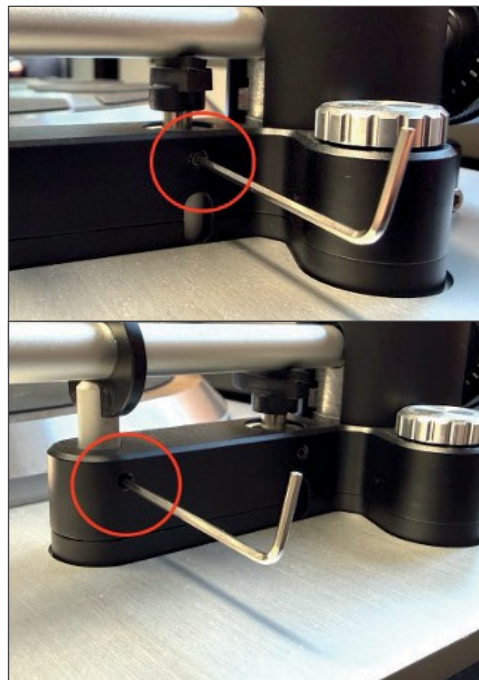
4. NASTAVENÍ ZVEDÁKU

V některých případech může být nutné výtah dodatečně upravit, protože rameno i ve spuštěné poloze dosahuje na výtahovou lavici nebo nelze rameno zvednout dostatečně vysoko.

Výtahovou lavici a opěrku ramene lze nastavit samostatně.

Zvedací lavice: Opatrně povolte šroub na zvedací lavici (obr. 14), nevyšroubujte jej a ručně nastavte výšku zvedáku tak, aby paže během přehrávání nepřicházela do styku s lavicí. Jakmile je výška správná, šroub opět utáhněte.

Opěrka rukou: povolte šroub na vnější straně opěrky rukou (obr. 15), nevytahujte jej a ručně nastavte opěrku do požadované výšky odpovídající výšce zvedací lavice. Trubka opěrky rukou by neměla být nakloněná. Poté šroub opět ručně utáhněte.



Obr. 15 Nastavení výšky opěrky rukou

5. NASTAVENÍ AZIMUTU ()

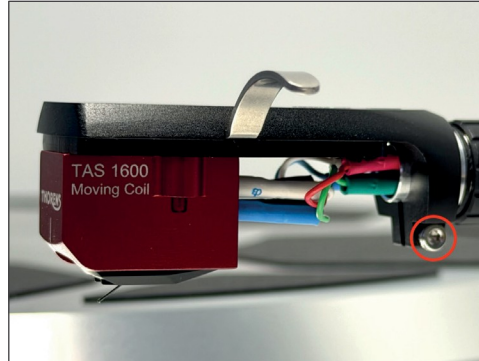
Azimuth označuje správný úhel ponoru hrotu gramofonové jehly do drážek gramofonové desky, tj. zepředu.

Diamant musí být umístěn přesně kolmo na desku. Nejjednodušší způsob kontroly je použití zrcadlo, na které se spustí přenoska. Přenoska a její obraz musí tvořit přímku bez zlomu.

Alternativně se doporučuje použít průhlednou šablonu s mřížkou, díky které je šikmá poloha hlavičky a snímače přímo viditelná. V některých případech lze k tomuto účelu použít také běžně dostupný trojúhelník.

Nastavení azimuthu se nejjednodušeji provádí pomocí nastavovacího šroubu hlavičky (obr. 16). Nachází se na vnější straně hlavičky, přímo u připojení ramene gramofonu. K tomu je třeba hlavičku sejmut z ramene odšroubováním matice.

Po opatrném uvolnění šroubu pomocí imbusového klíče lze celou hlavičku otočit kolem připojovacího kusu a opravit tak případné nesprávné nastavení. Nezapomeňte po opravě šroub opět utáhnout.



Obr. 16 Headshell se šroubem pro nastavení azimuthu.

INSTALACE GRAMOFONU

Instalace

Gramofon Thorens TD 404 má pevný podvozek se třemi pružnými nožkami, a proto vyžaduje pro instalaci stabilní základnu. K tomu se hodí například těžký stojan nebo stabilní, těžký stůl či příborník.

Důležité je také, aby gramofon stál rovně. K tomu lze nohy otáčením nastavit do výšky, dokud nedosáhnou vodorovné polohy.

ELEKTRICKÉ PŘIPOJENÍ

Pro napájení gramofonu jsou k dispozici dva různé napájecí zdroje. Dodávaný standardní 24V napájecí zdroj pro zásuvku ve zdi a TPN 124, volitelně dostupný stabilizovaný 24V/5V lineární napájecí zdroj (obr. 17).

Standardní napájecí zdroj se zapojuje do TD 404 vedle XLR konektoru pro levý kanál, TPN 124 se připojuje k samostatnému čtyřpólovému konektoru zcela vpravo. Pro připojení k elektrické síti má TPN 124 konektor s pojistkou (obr. 18).

Na lineárním napájecím zdroji lze síťové napětí v závislosti na zemi přepnout pomocí spínačem přepínat mezi 115 V/60 Hz a 230 V/50 Hz (obr. 19). Hodnota vhodná pro vaši zemi je přednastavena z výroby a měla by být změněna pouze v případě, že má být zařízení provozováno v zemi s jiným síťovým napětím.



Obr. 17 Dva dostupné napájecí zdroje pro napájení TD404.



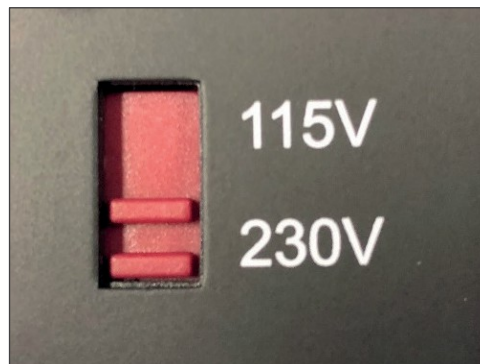
Varování: Před uvedením do provozu je nutné zkontrolovat správné nastavení síťové frekvence a napětí. V opačném případě hrozí poškození zařízení.

Výběr napájení na TD 404 se provádí pomocí posuvného spínače Linear Power Supply vlevo od zásuvky. Poloha off se volí pro standardní napájecí zdroj, poloha on pro lineární napájecí zdroj. Vhodný připojovací kabel je součástí dodávky TPN 124. Vodící drážka v konektoru lineárního napájecího zdroje zabraňuje nesprávnému připojení.

Není možné používat oba napájecí zdroje současně (obr. 20).

Před uvedením do provozu nejprve připojte TD 404 k napájecímu zdroji a teprve poté jej připojte k elektrické síti.

Mezi konektory pro napájení na zadní straně se nachází hlavní elektrický vypínač, kterým se zařízení zapíná a vypíná. Pokud je vypínač v poloze Off, je zařízení zcela odpojeno od elektrické sítě.



Obr. 19 Přepínání napětí na lineárním napájecím zdroji TPN 124



Obr. 20 Připojovací svorkovnice napájení.

PROVOZ GRAMOFONU

Thorens TD 404 je vybaven elektrickým zvedákem a automatickým vypínáním. Níže je popsán provoz zařízení.

Spuštění motoru

Pro přehrání gramofonové desky se motor spustí stisknutím tlačítka požadované rychlosti otáčení vlevo (obr. 21). Prsteneček kolem zvoleného tlačítka se rozsvítí zeleně.

Talíř se poté okamžitě začne otáčet. Díky použitému elektronickému ovládání lze přepínat mezi otáčkami 33,3, 45 a 78 ot./min bez předchozího zastavení.

Stisknutím tlačítka 0 se přehrávání zastaví, raménko se zvedne a talíř se zastaví, jakmile jehla přestane být v kontaktu s drážkou. To se stane v libovolném místě na gramofonové desce.

Otáčky 78 ot./min se přepínají současným stisknutím obou tlačítek rychlosti (obr. 22).



Obr. 22 Zapnuto 78 ot./min

ELEKTRICKÝ ZVEDÁK

Zvedák se ovládá tlačítkem vpředu vpravo na horní desce. Barva obvodového prstence signalizuje, zda je raménko nahoře (zelená) nebo dole (červená) (obr. 23).

Jakmile je zapnutý hlavní vypínač na napájecím zdroji, je zvedák připraven k provozu, bez ohledu na to, zda se talíř otáčí. To znamená, že stisknutím tlačítka se raménko zvedne nebo spustí. V normální poloze po zapnutí se zvedák nachází v poloze „nahore“, což je barevně označeno zeleným prstencem kolem tlačítka.

Nyní se raménko přejede ručně přes desku a stisknutím tlačítka zvedáku se spustí a začne přehrávání. Světelný prsteneček kolem tlačítka zvedáku se změní na červený. Dalším stisknutím tlačítka zvedáku se raménko zvedne, přičemž talíř se dále otáčí.



Obr. 23 Foto tlačítka Lift během přehrávání

NASTAVENÍ SPÍNACÍHO BODU KONCOVÉHO VYPNUTÍ

V ojedinělých případech se může stát, že dojde k předčasnému vypnutí, např. u gramofonových desek s velmi hlubokými zářezy. Proto je možné nastavit spínací bod pomocí šroubu na desce raménka (obr. 24).

Otočením šroubu doprava se zpozdí vypnutí, otočením doleva se urychlí.

Důležité: nastavení je velmi citlivé, šroub otáčejte pouze po velmi malých krocích a mezitím provádějte testy.



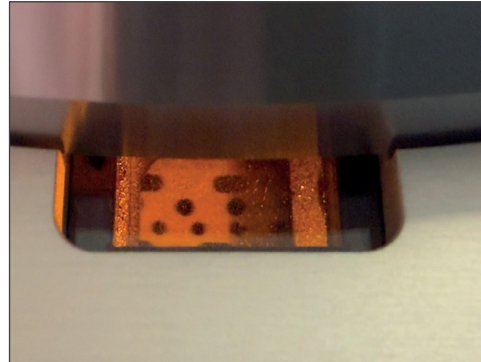
OVLÁDÁNÍ RYCHLOSTI PITCH CONTROL

Rychlost talíře lze jemně nastavit v rozmezí ± 6 %. K tomu slouží tlačítko s nápisem vedle tlačítka Lift (obr. 23). Krátkým stisknutím se talíř zvedne a rychlost lze nastavit otočením knoflíku. Ke kontrole slouží stroboskopické značky pod talířem, které jsou viditelné malým okénkem uprostřed pod talířem. (Obr. 25)

Pokud značky pro příslušně zvolenou rychlost zdánlivě stojí na místě a již se „neposouvají“ v žádném směru, je rychlost přehrávání přesně nastavena.

Jemné nastavení lze provést pro každou ze tří rychlostí a během provozu jej změnit.

V případě problémů s obsluhou nebo dotazů se obraťte na svého prodejce.



Obr. 25 Stroboskop během přehrávání

Technické údaje

Pohon	Pohon
Síťové napětí	115 V /230 V (AC)
Síťová frekvence	50 / 60 Hz
Příkon	5 W
Rychlost otáčení talíře	33,3, 45, 78 ot./min
Kolísání rychlosti podle IEC/WRMS	≤ 0,04 %
Talíř	Hliník, 3,2 kg
Připojení	Cinch / symetrický XLR
Odolnost proti rušení (DIN 45 500)	78 dB (IEC 98A zatížený)
Odolnost proti rušivému napětí	
Odolnost proti rušivému šumu	
Efektivní délka raménka TP 92	232,8 mm
Úhel zakřivení	23,66
Převis	17,8 mm
Anti-skating	Pružina
Efektivní hmotnost ramene	18 g
Celková kapacita	≤110 pF
Hmotnost v kg	12,3
Rozměry (Š x V x H) (v mm)	450 x 160 x 370

TD 404 DD

NÁVOD K POUŽITÍ
PŘÍRUČKA PRO UŽIVATELE

OBSAH	Strana
Obsah	31
Vážený zákazník společnosti Thorens	32
Záruka	33
Bezpečnostní pokyny	34
Thorens TD 404	35
Vybalení a montáž pohonu	36
Raménko a vložka	35
Nastavení a seřízení raménka gramofonu	41
Instalace přenosky	44
Nastavení výšky raménka (VTA)	45
1. Uvolněte zámek základny.	46
2. Uvolněte upevnění raménka gramofonu.	47
3. Nastavení výšky raménka gramofonu	48
4. Nastavení zvedání raménka gramofonu	49
5. Nastavení azimutu	50
Nastavení otočného talíře	51
Elektrické připojení	52
Obsluha otočného stolu	53
Elektrický zvedák	55
Nastavení vypínacího bodu vypínacího spínače	56
Regulace rychlosti	57
Technické specifikace	58

VÁŽENÝ ZÁKAZNÍKU THORENS

Děkujeme Vám za důvěru, kterou jste vložili do našeho gramofonu TD 404. Zakoupením tohoto gramofonu jste získali přesný přístroj pro přehrávání gramofonových desek, který je třeba zacházet a nastavovat s opatrností, aby správně plnil svou funkci. Gramofon a raménko zaručují nejvyšší kvalitu i po mnoha letech používání.

Chápeme, že chcete začít poslouchat hudbu co nejdříve, ale prosíme vás, abyste si před prvním použitím gramofonu pečlivě přečetli tento návod, abyste jej mohli plně využít a těšit se z něj po mnoho let.

Snažili jsme se do tohoto návodu zahrnout vše, co potřebujete vědět. Pokud máte nějaké dotazy, na které zde nenajdete odpověď, obraťte se přímo na svého prodejce nebo napište na

adresuinfo@thorens.com . Váš tým Thorens

ZÁRUKA

Platí zákonná záruční ustanovení. Pokud se během záruční doby vyskytne závada na vašem zařízení, informujte o tom svého prodejce a uveďte povahu závady. Pokud závadu nelze odstranit na místě zasláním náhradního dílu v případě jednoduchých závad, zašlete zařízení po konzultaci v původním obalu společnosti Thorens. Pokud již nemáte k dispozici původní obal, můžete si jej za poplatek objednat u společnosti Thorens. Zásilka musí být zaslána na dobírku. Zásilky zaslané na dobírku nebudou přijaty. Zpětná zásilka bude zaslána na náklady společnosti.

Nikdy nezasílejte gramofon bez bezpečnostních šroubů pro přepravu. Škody způsobené nedodržením provozních pokynů nebo vnějšími mechanickými vlivy, stejně jako škody způsobené přepravou, nejsou kryty zárukou. Záruka se vztahuje pouze na pohon a motor, včetně napájecího zdroje. Raménka a přenosky jsou kryty zárukou poskytovanou příslušným výrobcem. V případě dalších dotazů vám naše servisní oddělení kdykoli rádo pomůže.

V případě dalších dotazů je vám náš servis kdykoli k dispozici. **DŮLEŽITÉ!**

USCHOVEJTE OBAL ZAŘÍZENÍ PRO PŘÍPAD, ŽE BY BYLO TŘEBA ZAŘÍZENÍ BALIT PRO PŘEPRAVU.

V TAKOVÉM PŘÍPADĚ VYJMIJTE GRAMOFON ZE ZAŘÍZENÍ A VLOŽTE HO DO PŮVODNÍHO OBALU NA DNĚ KRAJÍCE.

Varování!

Aby nedošlo k požáru nebo poškození elektrickým proudem, nevystavujte zařízení vlhkosti nebo dešti. Před zapnutím zařízení se ujistěte, že je napájecí zdroj nastaven na správné napětí pro vaši zemi (115 V/230 V).

BEZPEČNOSTNÍ POKYNY

PŘED POUŽITÍM ZAŘÍZENÍ SI PEČLIVĚ PŘEČTĚTE TUTO STRÁNKU!

UPOZORNĚNÍ

Aby se snížilo riziko úrazu elektrickým proudem, neodstraňujte kryt (nebo zadní část). Uvnitř nejsou žádné části, které by mohl uživatel opravit.

VAROVÁNÍ

ABY SE PŘEDCHÁZELO NEBEZPEČÍ POŽÁRU NEBO ÚRAZU ELEKTRICKÝM PROUDEM, NEVYSTAVUJTE TENTO SPOTŘEBIČ DEŠTI NEBO VLHKOSTI.



VYSVĚTLENÍ GRAFICKÝCH SYMBOLŮ

Symbol blesku se šipkou uvnitř rovnostranného trojúhelníku upozorňuje na přítomnost neizolovaného „nebezpečného napětí“ uvnitř krytu výrobku, které může být dostatečně vysoké, aby mohlo způsobit úraz elektrickým proudem.



Vykřičník v rovnostranném trojúhelníku upozorňuje na přítomnost důležitých pokynů pro provoz a údržbu (servis) v dokumentaci dodané se zařízením.



Tento výrobek byl testován a splňuje všechny požadavky pro označení CE.

2011/65/EU a (EU)2015/863



DŮLEŽITÉ: LIKVIDACE ODPADNÍHO ZAŘÍZENÍ UŽIVATELI V SOUKROMÝCH DOMÁCNOSTECH V EVROPSKÉ UNII

Tento symbol na výrobku nebo na jeho obalu označuje, že tento výrobek nesmí být likvidován spolu s ostatním domácím odpadem. Místo toho je vaší povinností likvidovat odpadní zařízení tak, že je odevzdáte na určeném sběrném místě pro recyklaci odpadních elektrických a elektronických zařízení. Oddělený sběr a recyklace vašeho odpadního zařízení v době jeho likvidace pomůže šetřit přírodní zdroje a zajistí, že bude recyklováno způsobem, který chrání lidské zdraví a životní prostředí. Pro více informací o tom, kde můžete odevzdat své odpadní zařízení k recyklaci, se obraťte na místní úřad, službu pro likvidaci domovního odpadu nebo obchod, kde jste výrobek zakoupili.

THORENS TD 404

Přesný gramofon Thorens TD 404 kombinuje nejmodernější technologii s výjimečnou snadností použití a high-endovým raménkem TP 160.

Pevný talíř s charakteristickým designem je poháněn přímo stejným motorem, který pohání také talíř modelu TD 124 DD. Součástí je také přesný a rychlý elektrický zvedák a bezkontaktní automatický vypínač, který zvedne rameno a zastaví motor na konci strany desky, stejně jako možnost přehrávání starých desek s rychlostí 78 otáček za minutu.

Zařízení má symetrické a nesymetrické výstupy v provedení XLR a RCA. Standardní napájecí zdroj lze volitelně nahradit stejným externím lineárním napájecím zdrojem, který je dodáván s TD 124 DD.

VYBALENÍ A MONTÁŽ POHONU

Opatrně vyjměte zařízení a veškeré příslušenství z obalu.

Upozornění: Externí napájecí zdroj se nachází v samostatném oddílu uvnitř polystyrenového obalu.

Součástí balení jsou také dva různé imbusové klíče (1,5/2,5 mm) a kovový kolík pro nastavení výšky raménka gramofonu (obr. 1). Tyto nástroje jsou potřebné k nastavení výšky raménka gramofonu.

Dalším krokem je připevnění prachového krytu. Pokud chcete zařízení používat bez prachového krytu, tento krok přeskočte.

K tomu vyjměte kryt a panty z obalu a nainstalujte kryt podle následujících pokynů:



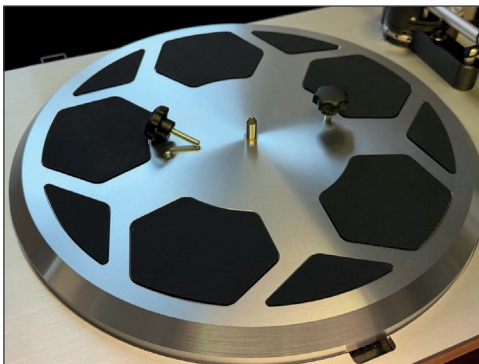
Obr. 1 Dodané nástroje

Nejprve rozložte dva panty a zasuňte otevřenou stranu do vybrání v zadní stěně krytu (obr. 2). Pro větší pohodlí položte kryt na horní stranu, např. na stůl.

Nyní vezměte připravený kryt a opatrně zasuňte spodní část pantů do odpovídajících vodiček na rámu.

Přípevnění talíře

Talíř je dodáván samostatně zabalený v krabici a před použitím je nutné jej připevnit. Na horní straně jsou dva otvory se závitem pro dodané upevňovací šrouby, které usnadňují přesné připevnění gramofonu k hřídeli motoru (obr. 3).



Obr. 3 Otočný talíř se zajišťovacími šrouby pro upevnění

Držte desku pomocí dvou šroubů a opatrně ji nasadte na osu (obr. 4).

Po instalaci lze hladkost ložiska zkontrolovat několika otočeními rukou.

Poznámka: Deska musí klouzat po ose bez naklánění. Na osu by neměl být vyvíjen žádný tlak.

Pohon je nyní připraven k provozu a lze nastavit raménko gramofonu.



RAMENO A VÝVODOVÁ HLAVICE

Váš nový Thorens TD 404 je vybaven nově vyvinutým raménkem Thorens TP 160. (Obr. 5) Toto raménko je vybaveno vysoce přesným ložiskem s magnetickým vedením, držákem pro standardní vyměnitelné hlavice SME a novým, vysoce přesným nastavením protiskluzu pomocí pružinového mechanismu. Výšku raménka (VTA) a azimut lze nastavit.

V dodávce není zahrnuta vložka, ale váš prodejce Thorens nabízí široký výběr vložek a v případě potřeby vám rád nainstaluje vložku, kterou si vyberete.



Protihmota ramene byla pro přepravu odstraněna a zabalena samostatně.

Hmotnost raménka TP 160 se skládá ze tří částí, aby bylo možné bezpečně vyvážit přenosky s různou hmotností. V závislosti na hmotnosti použité přenosky lze k velkému hlavnímu závaží připevnit další závaží pomocí dvou šroubů (obr. 6). Součástí dodávky jsou dvě další závaží různé tloušťky.

(obr. 6). Součástí dodávky jsou dvě přídavná závaží různé tloušťky.

Doporučuje se zvolit celkovou hmotnost tak, aby byla co nejbližší ložisku ramene gramofonu, aby se minimalizoval pákový efekt na rameno. Pokud je nutné hmotnost posunout daleko dozadu na rameno, aby se dosáhlo rovnováhy, měla by být vybavena jednou z přídavných závaží.



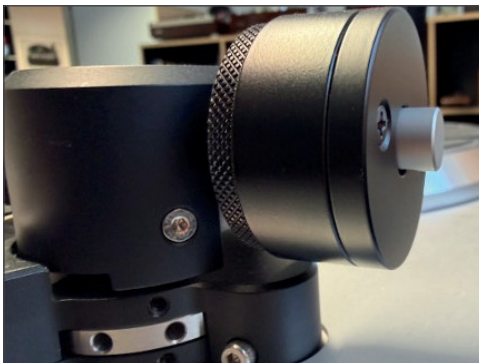
Obr. 6 Protizávaží s jedním připojeným přídavným závažím a druhým přídavným závažím.

Poznámka: K hlavnímu závaží lze připevnit pouze jedno z obou přídavných závaží.

NASTAVENÍ A SEŘÍZENÍ RAMEN

Pro správné nastavení ramene postupujte následovně:

01. Pokud to ještě neudělal váš prodejce, namontujte vybranou vložku do hlavice TP 160 podle pokynů výrobce, ale ponechte kryt jehly na místě. Hlavice TP 160 má dva otvory pro vložky se standardním půlpalcovým upevněním ($\frac{1}{2}$ “, přibližně 12,5 mm).
02. Na zadní konec raménka přiskrutkujte protizávaží (obr. 7).
03. Otočte kolečko pro nastavení antiskatingu na zadní pravé straně ložiska raménka na hodnotu 0 (nula).
04. Zajistěte rameno a sklopte zvedací páku dopředu, aby rameno gramofonu již nespočívalo na zvedací lavici.
05. Uvolněte aretaci raménka a opatrně jej rukou pomocí prstového páčky vyvedte z klidové polohy, aby se mohlo volně pohybovat nahoru a dolů. V závislosti na poloze protizávaží bude rameno táhnout dolů nebo nahoru v přední části. Hrubou korekci polohy proveďte otočením protizávaží.



06. Pokud nehrozí nebezpečí, že se kazeta dotkne gramofonu nebo šasi, sejměte kryt jehly.
07. Nyní otáčejte protizávažím, dokud raménko gramofonu neplave volně a samo se nevrátí do přímé polohy. Pokud má raménko tendenci pohybovat nahoru, otočte protizávaží mírně proti směru hodinových ručiček; pokud má tendenci pohybovat se dolů, otočte jej v opačném směru, dokud není vyvážené a nemá tendenci se pohybovat ani nahoru, ani dolů. Toto je nulová poloha.
08. Vraťte rameno do klidové polohy a zajistěte jej.
09. Na protizávaží je kroužek se stupnicí pro nastavení přitlačné síly v jednotkách pond, který lze otáčet nezávisle na protizávaží. Nyní otáčejte pouze tímto kroužkem, aniž byste otáčeli celým protizávažím, dokud se číslo 0 nenachází nahoře naproti značce na ložiskovém bloku raménka.

10. Požadovaná přitlačná síla se nastaví otočením protizávaží jako celku, dokud není odpovídající číslo nahoře. Příslušné hodnoty lze získat od dodavatele vaší vložky. Například u vložky Thorens TAS 1600 je doporučená přitlačná síla 2p, tj. otočíte závaží, dokud není 2 nahoře. (Obr. 8)
11. Nyní nastavte protiskluz podle doporučení dodavatele vaší vložky (obr. 9). Obecně platí, že hodnoty pro přitlačnou sílu a protiskluz by měly být stejné pro eliptické jehly, zatímco modernější typy stylusů se od toho často odchyľují. V případě pochybností se obraťte na svého prodejce nebo výrobce vložky.



Obr. 8 Nainstalované protizávaží se stupnicí pro sledovací sílu (hodnota 2) a nastavovacím kolečkem pro magnetické protiskluzové zařízení.



Obr. 9 Nastavovací kolečko pro anti-skating

INSTALACE VÝROBKU

Váš prodejce vám rád nainstaluje snímač podle vašeho výběru. Pokud si jej chcete nainstalovat sami, budete potřebovat šablonu pro nastavení přesahu.

Pro připojení snímače nasuňte čtyři barevně označené připojovací vodiče na odpovídající připojovací piny snímače.

Pokud snímač nemá barevné označení, připojte jej podle následujícího schématu: R pravý

kanál (signál +) → červená

G pravý kanál (zem/signál -) → zelená

L levý kanál (signál +) → bílá

G levý kanál (zem/signál -) → modrá

Při provádění všech těchto nastavení postupujte s maximální opatrností, abyste nepoškodili jehlu gramofonu!

NASTAVENÍ VÝŠKY RAMENKA (VTA)

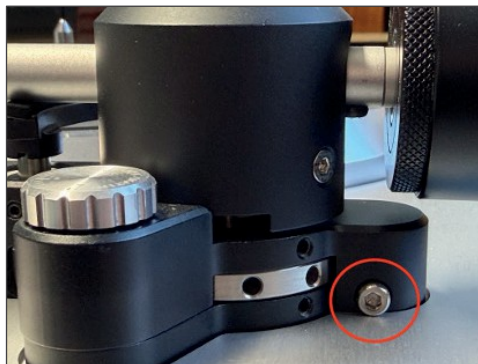
Výměna vložky může vyžadovat nastavení výšky raménka. Obecně platí, že při přehrávání desky by raménko mělo být při pohledu z boku rovnoběžné s povrchem desky. Pokud tomu tak není, protože nová vložka je vyšší nebo nižší, je nutné výšku raménka odpovídajícím způsobem nastavit.

Pro raménko Thorens TP 160 jsou zapotřebí dva imbusové klíče (1,5 mm a 2,5 mm) a kovový kolík (obr. 1). Všechny tyto nástroje jsou součástí dodávky. K ověření rovnoběžnosti je vhodný například úhelník nebo průhledná šablona s vytištěnými rovnoběžnými čarami.

Zde je popsáno nastavení výšky TP 160. Po uvolnění tří šroubů lze výšku ramene nastavit bez použití náradí.

1. UVOLNĚTE ZÁMEK ZÁKLADNY

Povolte označený šroub pomocí dodaného imbusového klíče 2,5 mm, ale nevytahujte jej (obr. 10).



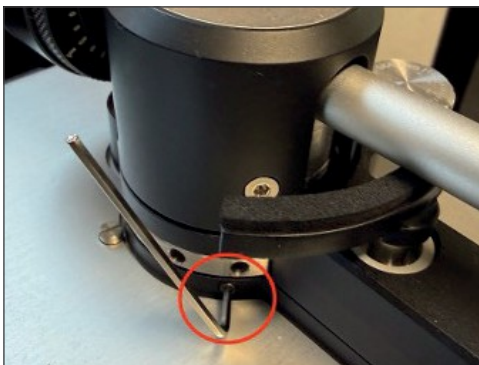
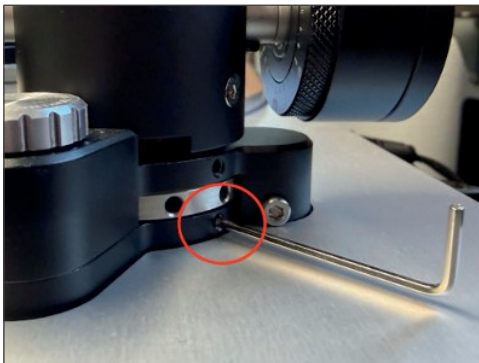
Obr. 10 Zámek základny na raménku gramofonu

2. POUŽIJTE KLÍČEK

K tomu povolte dva šrouby na pravé a levé straně základny ramene pomocí dodaného imbusového klíče 1,5 mm. Tyto šrouby nesmí být za žádných okolností odstraněny.

Oba šrouby se nacházejí pod stříbrným očkem na základně ramene. Jeden je na vnější straně a druhý na vnitřní straně směrem k talíři.

Důležité: Ujistěte se, že povolujete pouze šrouby pod stříbrným pojistným kroužkem!



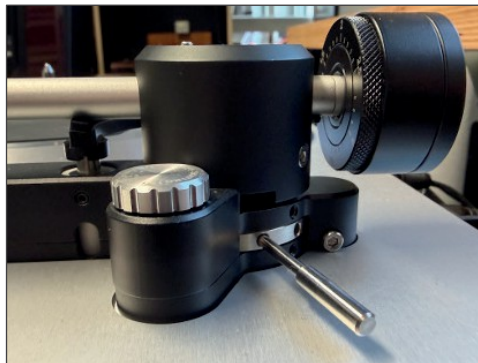
Obr. 12 Poloha vnitřního zajišťovacího šroubu

3. NASTAVENÍ VÝŠKY RAMENO

Nyní můžete rameno zvednout (otočením doleva) nebo spustit (otočením doprava) otočením stříbrného kroužku.

Nejlepší způsob, jak toho dosáhnout, je použít přiložený kovový kolík (obr. 13). Kroužek však lze otáčet i rukou.

Jakmile je výška správná, všechny šrouby znovu ručně utáhněte.



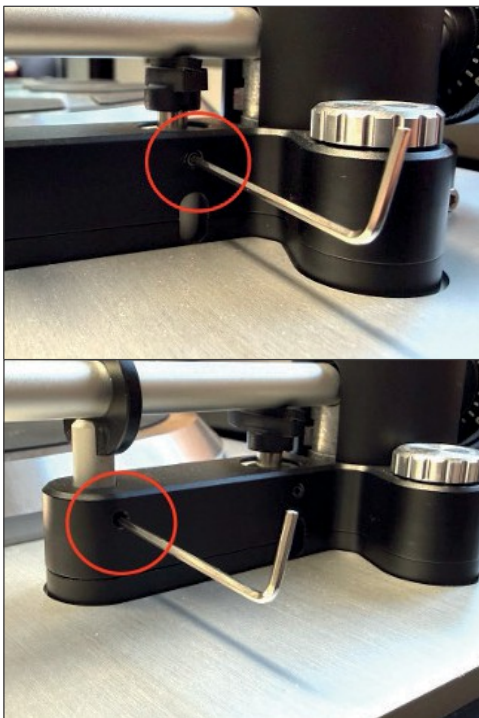
Obr. 13 Nastavení výšky ramene pomocí dodaného nástroje.

4. NASTAVENÍ ZVEDÁNÍ

V některých případech může být nutné nastavit zvedák, protože paže spočívá na lavici zvedáku i ve spuštěné poloze nebo ji nelze zvednout dostatečně vysoko. Lavici zvedáku a opěrku paže lze nastavit samostatně.

Zvedací lavice: Opatrně povolte šroub na zvedací lavici (obr. 14), nevyšroubujte jej a ručně nastavte výšku zvedáku tak, aby se rameno během přehrávání nedotýkalo lavice. Jakmile je výška správná, šroub znovu utáhněte.

Područka: Povolte šroub na vnější straně područky (obr. 15), nevyšroubujte jej a ručně nastavte područku do požadované výšky tak, aby odpovídala výšce zvedací lavice. Trubka područky by neměla být nakloněna. Poté šroub znovu ručně utáhněte.



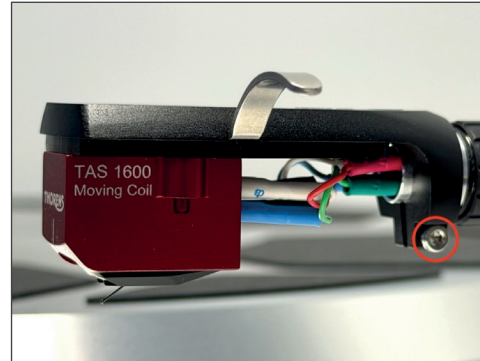
Obr. 15 Nastavení výšky loketní opěrky.

5. NASTAVENÍ AZIMUTU

Azimut označuje správný vertikální úhel hrotu při vstupu do drážek desky, tj. při pohledu zepředu musí být hrot umístěn přesně kolmo k desce. Nejjednodušší způsob, jak to zkontrolovat, je použít zrcadlo a snížit na něj vložku. Snímač a obraz musí tvořit přímku bez jakýchkoli zlomů.

Alternativně doporučujeme použít průhlednou šablonu s mřížkou čar, která umožňuje přímo vidět jakýkoli sklon hlavice a snímače. V některých případech lze k tomuto účelu použít také standardní trojúhelník.

Nejjednodušší způsob nastavení azimutu je pomocí nastavovacího šroubu na hlavě raménka (obr. 16). Ten se nachází na vnější straně hlavice, přímo u připojení ramene gramofonu. K tomu je třeba sejmut hlavic z ramene odšroubováním matice. Po opatrném povolení šroubu imbusovým klíčem lze celou hlavici otáčet kolem konektoru a opravit tak případné nesprávné vyrovnání. Po provedení opravy nezapomeňte šroub znovu utáhnout.



Obr. 16 Headshell se šroubem pro nastavení azimutu.

NASTAVENÍ GRAMOFONU

Nastavení

Gramofon Thorens TD 404 má pevný podvozek se třemi pružinovými nožkami, a proto vyžaduje pro instalaci stabilní podklad. K tomuto účelu je vhodný těžký regál nebo stabilní, těžký stůl či příborník.

Důležité je také vyrovnaní gramofonu. K tomu lze použít nožičky, jejichž výšku lze nastavit otáčením, dokud nedosáhnou vodorovné polohy.

ELEKTRICKÉ PŘIPOJENÍ

K napájení gramofonu jsou k dispozici dva různé napájecí zdroje. Dodávaný standardní napájecí zdroj 24 V pro síťovou zásuvku a TPN 124, volitelně dostupný stabilizovaný lineární napájecí zdroj 24 V/5 V (obr. 17).

Standardní napájecí zdroj se zapojuje do TD 404 vedle konektoru XLR pro levý kanál, zatímco TPN 124 se připojuje k samostatnému čtyřpinovému konektoru zcela vpravo. TPN 124 má pojistkou chráněný konektor IEC pro připojení k síti (obr. 18).

V závislosti na zemi lze síťové napětí lineárního napájecího zdroje přepínat mezi 115 V/60 Hz a 230 V/50 Hz pomocí přepínače na spodní straně (obr. 19). Hodnota vhodná pro vaši zemi je přednastavena z výroby a měla by být změněna pouze v případě, že má být zařízení provozováno v zemi s odlišným síťovým napětím.



Obr. 17 Dva napájecí zdroje dostupné pro napájení TD404.



Varování: Před uvedením do provozu se ujistěte, že jsou správně nastaveny síťová frekvence a napětí. V opačném případě hrozí poškození zařízení.

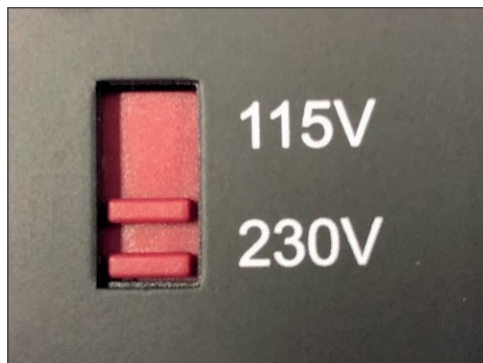
Napájení TD 404 se volí pomocí posuvného přepínače lineárního napájecího zdroje vlevo od zásuvky. Poloha „vypnuto“ se volí pro standardní napájení, poloha „zapnuto“ pro lineární napájení. Příslušný propojovací kabel je součástí dodávky TPN

124. Vodicí drážka v zástrčce lineárního napájecího zdroje zabraňuje nesprávnému připojení.

Není možné používat oba napájecí zdroje současně (obr. 20).

Před zahájením provozu nejprve připojte TD 404 k napájecímu zdroji a teprve poté k síti.

Hlavní vypínač, který slouží k zapínání a vypínání zařízení, se nachází mezi zásuvkami pro připojení napájení na zadním panelu. Když je vypínač v poloze Off, je zařízení zcela odpojeno z elektrické sítě.



Obr. 19 Přepínač napětí na lineárním napájecím zdroji TPN 124.



Obr. 20 Připojovací svorka pro napájecí zdroj.

OBSLUHA GRAMOFONU

Thorens TD 404 je vybaven elektrickým zvedákem a funkcí automatického zastavení. Následující část popisuje, jak zařízení obsluhovat.

Spuštění motoru

Chcete-li přehrát desku, spusťte motor stisknutím tlačítka pro požadovanou rychlost na levé straně (obr. 21). Kroužek kolem vybraného tlačítka se rozsvítí zeleně.

Talíř se začne otáčet okamžitě. Díky elektronickému ovládní můžete přepínat mezi rychlostmi 33,3, 45 a 78 otáček za minutu, aniž byste museli nejprve zastavit.

Stisknutím tlačítka 0 se zastaví přehrávání, zvedne se raménko a zastaví se gramofon, jakmile jehla přestane být v kontaktu s drážkou. To lze provést v kterémkoli místě desky.

Rychlost 78 otáček za minutu se volí současným stisknutím obou tlačítek rychlosti (obr. 22).



Obr. 21 Výběr rychlosti a zastavení motoru.



Obr. 22 Zapnutá rychlost 78 otáček za minutu.

ELEKTRICKÉ ZVEDÁNÍ

Zvedák se ovládá tlačítkem v přední pravé části krycí desky. Barva okolního prstence signalizuje, zda je raménko nahoře (zelená) nebo dole (červená) (obr. 23).

Jakmile je zapnutý hlavní vypínač na napájecím zdroji, je zvedák připraven k provozu bez ohledu na to, zda se talíř otáčí.

To znamená, že stisknutím tlačítka se raménko zvedne nebo spustí. V normální poloze po zapnutí je zvedák v poloze „nahore“, což signalizuje zelený prsteneček kolem tlačítka spínače.

Nyní se raménko gramofonu ručně nasměruje na desku a stisknutím tlačítka zvedáku se spustí a začne přehrávání. Osvětlený prsteneček kolem tlačítka zvedáku se změní na červený. Dalším stisknutím tlačítka zvedáku se raménko gramofonu zvedne, zatímco talíř se dále otáčí.

Automatické vypnutí

Po dosažení konce strany desky se spustí automatické vypnutí, které zvedne raménko a zastaví gramofon, jakmile jehla přestane být v kontaktu s deskou.



Obr. 23 Fotografie tlačítka pro zvednutí raménka během přehrávání.

Vypnutí funguje zcela bezkontaktně pomocí optické detekce. Není nutný žádný zásah uživatele; uživatel musí pouze ručně vrátit raménko zpět na podstavec.

Totéž se stane, když stisknete tlačítko 0 mezi dvěma tlačítky pro výběr rychlosti na levé straně. Tím se zabrání poškození citlivé vložky nebo desky.

NASTAVENÍ BODU VYPNUTÍ VYPÍNAČE

V několika případech se může spínač konce stopy aktivovat příliš brzy, např. u desek, které jsou vyřezány velmi daleko dovnitř. Proto je možné bod vypnutí znovu nastavit pomocí šroubu na desce raménka (obr. 24).

Otočením šroubu ve směru hodinových ručiček se vypnutí zpozdí, otočením proti směru hodinových ručiček se urychlí.

Důležité: nastavení je velmi citlivé, proto šroub otáčejte pouze po velmi malých krocích a mezitím proveďte test.



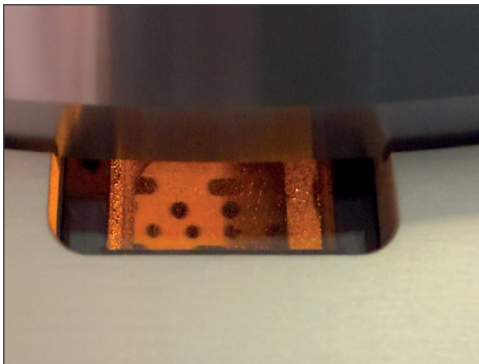
OVLÁDÁNÍ RYCHLOSTI

Rychlost talíře lze jemně nastavit v rozmezí +/- 6 %. K tomuto účelu slouží tlačítko označené vedle tlačítka zvedání na předním panelu (obr. 23). Krátkým stisknutím se talíř posune nahoru a otáčením knoflíku lze nastavit rychlost. Jako kontrola slouží stroboskopické značky pod talířem, které jsou viditelné malým okénkem v přední části pod talířem. (obr. 25)

Pokud se značky pro zvolenou rychlost jeví jako stacionární a již se „nepohybují“ v jednom směru, je rychlost přehrávání správná.

Jemné nastavení lze provést pro každou ze tří rychlostí a změnit během provozu.

Pokud narazíte na nějaké problémy během provozu nebo máte nějaké dotazy, obraťte se na svého specializovaného prodejce.



Obr. 25 Stroboskop během přehrávání.

Technické specifikace

Pohon	Přímý
Síťové napětí	115 V /230 V (střídavý proud)
Frekvence sítě	50 / 60 Hz
Příkon	5 W
Rychlosti gramofonu	33,3, 45, 78 ot./min
Kolísání a chvění (IEC/WRMS)	≤ 0,04 %
Talíř	Hliník, 3,2 kg
Připojení	RCA / symetrické XLR
Poměr vnějšího napětí k dunivému šumu Poměr napětí k dunivému šumu	78 dB (IEC 98A)
Efektivní délka raménka TP 92	232,8 mm
Úhel ohybu	23,66
Převis	17,8 mm
Anti-skating	pružina
Efektivní hmotnost ramene gramofonu	18 g
Celková kapacita	≤110 pF
Hmotnost v kg	12,3
Rozměry (Š x V x H) v mm	450 x 160 x 370

Thorens GmbH

Lustheide 85 · 51427 Bergisch Gladbach · Německo
www.thorens.com · info@thorens.com

THORENS[®]
www.thorens.com